

Цена 70 коп.

26459/к.03

УПРАВЛЕНИЕ БОЕВОЙ ПОДГОТОВКИ СРЕЛКОВЫХ ВОЙСК  
МИНИСТЕРСТВА ВООРУЖЕННЫХ СИЛ СОЮЗА ССР

**ПАМЯТКА  
СОЛДАТА-РАЗВЕДЧИКА**

ВОЕННОЕ ИЗДАТЕЛЬСТВО  
МИНИСТЕРСТВА ВООРУЖЕННЫХ СИЛ СОЮЗА ССР  
МОСКВА — 1948

УПРАВЛЕНИЕ БОЕВОЙ ПОДГОТОВКИ СРЕЛКОВЫХ ВОЙСК  
МИНИСТЕРСТВА ВООРУЖЕННЫХ СИЛ СОЮЗА ССР

269

4874

ПАМЯТКА  
СОЛДАТА-РАЗВЕДЧИКА

97

ВОЕННОЕ ИЗДАТЕЛЬСТВО  
МИНИСТЕРСТВА ВООРУЖЕННЫХ СИЛ СОЮЗА ССР  
Москва — 1948

Памятку составил подполковник Чернов К. В.

Памятка предназначается для солдат стрелковых войск (особенно разведывательных подразделений) как пособие по разведывательной подготовке.

*«В МИРНОЕ ВРЕМЯ ПЕРВОСТЕПЕННАЯ ЗАДАЧА ВСЕХ БЕЗ ИСКЛЮЧЕНИЯ БОЙЦОВ, ОФИЦЕРОВ И ГЕНЕРАЛОВ СОСТОИТ В НЕПРЕРЫВНОМ СОВЕРШЕНСТВОВАНИИ СВОИХ ВОЕННЫХ И ПОЛИТИЧЕСКИХ ЗНАНИЙ!»*

*СТАЛИН*

150

РАЗВЕДЧИК — СОЛДАТ, ДЛЯ КОТОРОГО  
НЕТ ПРЕГРАД!

## I. ТРЕБОВАНИЯ, ПРЕДЪЯВЛЯЕМЫЕ К РАЗВЕДЧИКУ

Профессия разведчика самая почетная, но вместе с тем самая тяжелая и сложная.

Разведчик должен сочетать в себе беспредельную преданность Родине с сильным характером и волей, стойкостью, храбростью, настойчивостью; быть честным и правдивым, сообразительным, грамотным, физически всесторонне развитым; иметь хороший слух, зрение и память.

Ничто, в том числе и угроза смерти, не может заставить разведчика Советской Армии сдаться в плен или в какой-либо мере выдать военную тайну.

Кроме общих обязанностей солдата, разведчик должен:

— отлично владеть техникой маскировки, передвижения на различной местности, подкрадывания к противнику, внезапного нападения и бесшумного захвата пленных;

— уметь действовать самостоятельно, «в одиночку», в полном отрыве от своего подразделения;

— уметь вплавь преодолевать водные преграды в обмундировании, снаряжении и с оружием;

— уметь правильно и быстро ориентироваться днем и ночью на любой местности и по карте;

— уметь вести наблюдение и правильно доложить о замеченном, вести подслушивание и по звуковым признакам определить характер деятельности противника;

— уметь по следам на земле и окружающим предметам определять время пребывания или прохождения противника, направление его движения, состав и принадлежность к роду войск;

— знать форму одежды, знаки различия рядового и офицерского состава армии противника;

— знать оружие врага и уметь пользоваться им;

— уметь бесшумно и скрытно преодолевать инженерные заграждения противника.

#### **Разведчик не должен:**

— брать с собой в разведку никаких документов, писем, газет и книг;

— делать на картах, взятых в разведку, пометок о расположении своих войск;

— надписывать на своем обмундировании и снаряжении наименование части и номер полевой почты.

## **II. ОСНОВНЫЕ ОБЯЗАННОСТИ СОЛДАТА-РАЗВЕДЧИКА ПРИ ВЫПОЛНЕНИИ ИМ РАЗВЕДЫВАТЕЛЬНЫХ ЗАДАЧ**

Солдат-разведчик может выполнять следующие задачи:

— вести наблюдение за противником и своими войсками во всех видах боя в составе группы наблюдателей или один;

— действовать в качестве дозорного или в составе ядра разведывательного дозора на марше, в наступлении и при преследовании противника;

— действовать в составе разведывательной группы при проведении поиска, засады или при ведении разведки в тылу противника.

#### **Разведчик помни!**

Во всех условиях боевой деятельности ты должен:

— твердо знать свою задачу и основные способы и приемы действий в разведке;

— быть безукоризненно правдивым при докладах или донесениях своему начальнику о противнике.

#### **А) ПРИ НАБЛЮДЕНИИ**

1. Получив задачу по наблюдению, уясни ее и твердо запомни свой сектор наблюдения по местным ориентирам.

2. Правильно выбери место для наблюдения, учитывая, чтобы оно давало возможность наблюдать не только за противником, но и за действиями своих войск и было укрыто от наземного, воздушного наблюдения и огня противника.

Помни! Ты должен все видеть и слышать и в то же время сам оставаться незамеченным. А для этого:

— не выбирай место для наблюдения вблизи резко выраженных ориентиров;

— при расположении для наблюдения на пригорках и высотах не показывайся на их гребнях;

— для наблюдения из канавы выбери такое место, где бы сзади имелась насыпь, бугорок или куст; тогда голова не будет вырисовываться на горизонте;

— располагаясь около местных предметов (дерево, столб, копна сена, пень, камень и т. д.), не стой, веди наблюдение лежа, находясь с теневой стороны предмета (рис. 1);

— в хлебах и высокой траве располагайся в глубине поля, в безветренную погоду не шевели стебли, иначе обнаружишь себя;

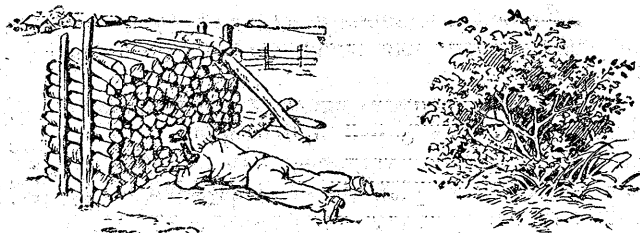
— в кустарнике располагайся у подножья кустов с их теневой стороны и несколько сзали; если куст не дает достаточного укрытия, воткни в землю перед собой сломанные в другом месте ветки;

— при расположении для наблюдения на дереве выбирай наиболее толстые и суковатые стволы, закрытые густыми ветвями со стороны противника; не занимай деревьев с гнездами птиц (крики и летание вспугнутых птиц могут выдать твоё расположение);

— в огородах располагайся между грядками, прикрывая себя растительностью;

— в разрушенном населенном пункте выбирай место для наблюдения среди развалин;

— располагаясь на чердаках или за заборами, наблюдение веди через щели, а если их нужно проделать или расширить, придай им форму отверстий, пробитых осколками;



Из-за штабеля дров

Из-за куста



Из-за камней



С дерева

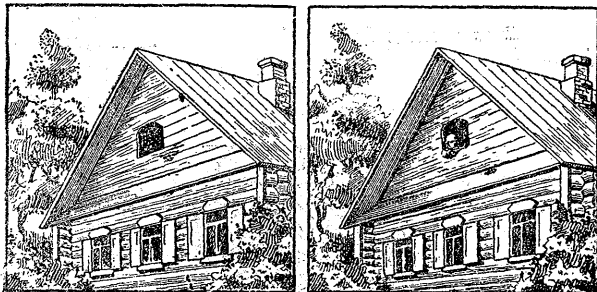


Из-за дерева

Рис. 1. Наблюдение из-за различных местных предметов

— из окон и дверей наблюдай сбоку или из глубины, ибо, выглядывая, ты выдашь свое расположение противнику (рис. 2).

3. Тщательно изучи местность в своем секторе наблюдения с тем, чтобы заметить каждое изменение на ней (появление новых бугорков, кочек, кустов, камней и других предметов); это поможет тебе вскрыть уловки и замыслы противника.



Наблюдать сбоку или из глубины, а не высовываться

Рис. 2. Наблюдение из слухового окна

Для лучшего исследования местности разбей мысленно сектор наблюдения по глубине на зоны (ближнюю, среднюю и дальнюю) и по ширине на полосы (правую, среднюю и левую) (рис. 3).

Наблюдение веди справа налево по зонам. При наступлении изучение местности начинай с ближней зоны, а при обороне — с дальней.

4. Если наблюдение ведишь с неподвижного наблюдательного пункта, составь схему ориентиров с указанием расстояния до них (рис. 4).

5. Умей вести журнал наблюдения, записывай в него все замеченное вплоть до мелочей.

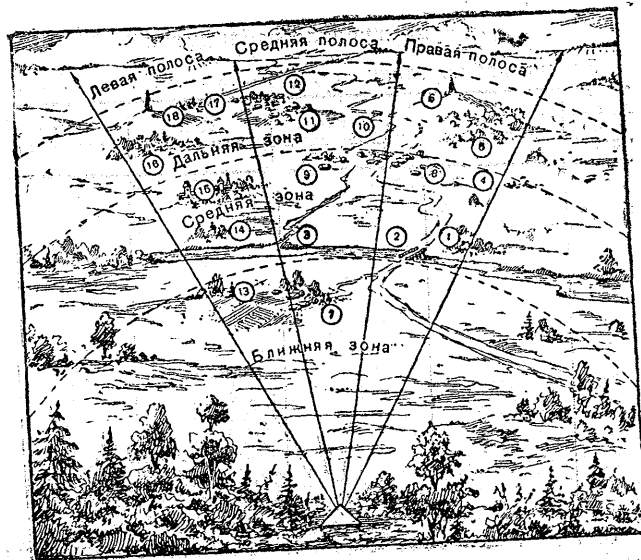


Рис. 3. Разбивка сектора наблюдения на зоны и полосы

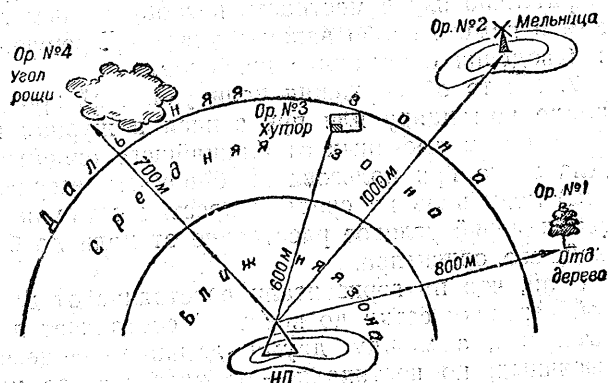


Рис. 4. Схема ориентиров

## Форма журнала наблюдений

Задачи наблюдателя . . . . .

| Месяц и число | Час наблюдения | Место наблюдения | Что замечено | Где замечено |
|---------------|----------------|------------------|--------------|--------------|
|               |                |                  |              |              |

6. Умей пользоваться и сохранять приборы наблюдения (бинокль, перископ, стереотруба).

При пользовании приборами наблюдения предварительно изучи местность невооруженным глазом и наметь особо важные участки, требующие наблюдения с помощью приборов.

7. Место обнаружения цели указывай при докладе командиру или при записи в журнал наблюдения в тысячных от ближайшего ориентира. Для этого при пользовании биноклем (перископом) лови цель на средний крестик сетки, а затем измеряй угловое расстояние от цели до ближайшего ориентира.

Знай, что по горизонтали расстояние от длинной черточки сетки до короткой составляет пять тысячных, а между двумя длинными — десять тысячных; по вертикали — от крестика до черточки — пять тысячных, а между двумя крестиками — десять тысячных (рис. 5).

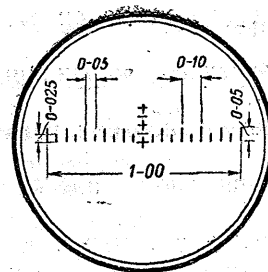


Рис. 5. Углоизмерительная сетка бинокля

При отсутствии оптических приборов измеряй углы при помощи пальцев руки, карандаша, спичечной коробки и других предметов (рис. 6).

Запомни, что при вытянутой на 60 см от глаза руке:

- ширина большого пальца равняется 40 тысячным;
- ширина среднего пальца равняется 30 тысячным;
- ширина мизинца равняется 20 тысячным;

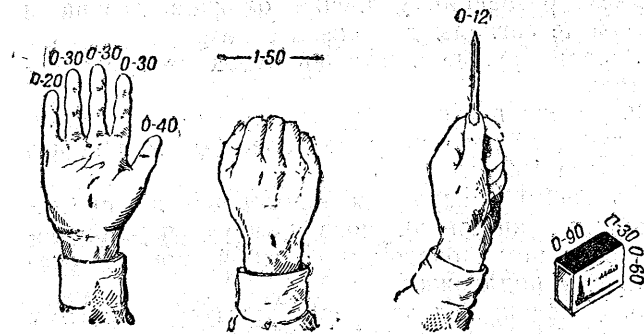


Рис. 6. Цена пальцев, карандаша и спичечной коробки в тысячных

— ширина круглого карандаша равняется 12 тысячным;

— ширина граненого карандаша равняется 10 тысячным;

— длина спичечной коробки равняется 90 тысячным;

— ширина спичечной коробки равняется 60 тысячным.

8. В ночное время, в туман и на сильно пересеченной местности в дополнение к наблюдению веди подслушивание.

9. Помни, что противник непрерывно отыскивает наши наблюдательные пункты, поэтому подходи к наблюдательному пункту и уходи с него только скрытно. Не допускай в районе наблюдательного пункта хождения и присутствия лишних людей.

#### Б) ПРИ ДЕЙСТВИИ В ДОЗОРЕ

1. Если ты назначен дозорным, то перед выступлением обязательно уточни, что известно о противнике, где действуют соседние разведывательные органы, направление твоего движения (объект разведки), удаление от ядра дозора и условные сигналы для связи с ним.

Заряди оружие и поставь курок на предохранитель.

2. Держи постоянно зрительную связь с ядром, удаляясь от него днем не далее 300 м и ночью не далее 100 м.

Со своим напарником — дозорным держи дистанцию (интервал), позволяющую переговариваться с ним шопотом и в любой момент оказать ему поддержку.

3. Передвигайся от одного укрытия к другому быстро и скрытно. При движении избегай открытых и хорошо просматриваемых мест.

4. Заняв наблюдательный пункт, быстро, но тщательно произведи осмотр окружающей местности, начиная с ближней зоны.

Не обнаружив противника, подай в ядро сигнал «Путь свободен»; обнаружив — немедленно сообщи об этом командиру, а сам непрерывно следи за противником.

5. Внимательно осматривай кусты, ямы, отдельные строения, стога сена и другие места, где противник может устроить засаду.

Порядок осмотра — один занимает позицию в готовности открыть огонь по противнику (обычно старший дозора), другой производит осмотр.

6. При подходе к населенному пункту осмотри его первоначально с небольшого расстояния, а затем скрытно подойди к ближайшему отдельно стоящему или крайнему дому и узнай у жителей, есть ли противник в населенном пункте. Если жителей не окажется, определи возможное наличие противника по внешним признакам и путем осмотра помещений. При обнаружении противника установи за ним наблюдение и донеси об этом своему командиру. При внезапном столкновении с одиночными людьми противника, во время осмотра помещений, стремись захватить их в плен или уничтожить.

Все, что будет найдено при осмотре населенного пункта (карты, письма, газеты, листовки, погони, петлицы и т. д.), необходимо собрать и доставить командиру разведывательного дозора.

7. При осмотре отдельного строения не подходи к нему со стороны окон и дверей; осмотр начинай с надворных построек, а затем переходи к жилому помещению.

8. При осмотре высоты не выдвигайся на гребень ее, осмотр производи со скатов и обходом по сторонам.



9. При осмотре оврага один дозорный двигается по дну, а другой по краю, наблюдая за окружающей местностью и ядром.

10. Осмотр окопов и блиндажей производи с гранатой наготове.

11. При разведке леса, рощи или кустов предварительно осмотри опушку с такого расстояния, которое позволяет без приборов разглядеть притаившегося человека (50—100 м).

Не обнаружив противника на опушке, входи в лес, внимательно наблюдая за местностью.

При движении в лесу или по кустарнику соблюдай особую осторожность, не ломай веток, следи, чтобы не звенело снаряжение и оружие, так как шум может выдать твое присутствие в лесу. Обращай внимание на стволы и вершины деревьев, на кусты и валежник — там могут укрыться солдаты противника.

12. Ночью и в туман движении совершай медленно, чаще останавливайся и прислушивайся. Попав под луч прожектора или под свет ракеты, быстро ложись и оставайся в неподвижном положении до наступления темноты.

13. При внезапном столкновении с противником любым способом оповести ядро дозора; если это одиночный солдат противника, стремись захватить его в плен, а при невозможности — уничтожь его.

14. Дозорный задачу выполняет, как правило, наблюдением, поэтому при столкновении с одиночными солдатами противника действуй штыком, ножом и прикладом. Огонь и гранаты применяй в крайнем случае.

15. Служба дозорных не терпит небрежности в работе, малейшая оплошность может оказаться губительной не только для тебя, но и для всего личного состава разведывательного дозора.

## В) ПРИ ДЕЙСТВИИ В ПОИСКЕ

1. В поиске ты будешь действовать в составе одной из подгрупп: нападения, обеспечения или разграбления.

2. При подготовке к действиям изучи свою задачу, место и обязанности в подгруппе, порядок и направление движения, сигналы и условные знаки. Подготовь холодное и огнестрельное оружие к безотказному действию, подгони обмундирование и снаряжение так, чтобы оно не стесняло тебя при движении и не издавало шума.

3. По возможности избегай движения по кустарнику, сухой траве, а также по болотистой и каменистой местности — меньше произведешь шума.

4. При движении через проходы в минном поле строго держись указанного направления; лишний шаг в сторону может погубить тебя.

5. Не открывай огня без приказа командира, не кашляй, не чихай, этим ты выдашь группу и сорвешь выполнение задачи.

6. Если противник открыл огонь, то это не значит, что он обнаружил тебя, выжди момент и продолжай выполнять задачу.

7. Действуя в подгруппе разграбления:

— ты должен отлично знать устройство противотанковых и противопехотных мин противника, характер его заграждений и инженерных сооружений;

— не извлекай мин и не перерезай проволочек и бечевки, пока не узнаешь тип мины и взрывателя;

— подходя к проволочному заграждению противника, определи, нет ли на нем предметов, производящих шум (пустые консервные

банки, бутылки), и не соединено ли оно с минно-подрывными приспособлениями (натянутый шпагат, проволока или подходящие к заграждению провода являются признаками минирования);

— проверь, не наэлектризована ли проволока (электризованные препятствия распознаются по обожженным кольям и траве или по проскакивающим с легким треском искрам);

— при резке проволоки не создавай шума, лучше всего перережь ее у самых кольев.

8. Находясь в составе подгруппы нападения:

— при достижении намеченного объекта действуй смело и решительно; нерешительность и медлительность погубят тебя и товарищей;

— если перед объектом нападения противник обнаружил тебя и начал забрасывать гранатами, не лежи на месте, а немедленно бросайся на объект, тем самым ты уйдешь от места разрыва гранаты и сумеешь невредимым ворваться к противнику;

— при нападении старайся в первую очередь обезоружить врага, для чего оглуши его сильным ударом по голове или набрось на голову плащ-палатку (мешок), заткни рот тряпкой, свяжи руки и немедленно тащи в свое расположение;

— помни, высшим мастерством при проведении поиска по захвату пленного является умение выполнить задачу бесшумно, чтобы противник ничего не заметил;

— если противник открыл по путям отхода огонь, выбери укрытое место и вместе с пленным спрячься и подожди, пока противник не перенесет огонь в другое место;

— если при отходе пленный будет убит, забери с собой все его документы, письма, погони и знаки отличия.

9. Действуя в составе подгруппы обеспечения:

— помни, что от твоего мужества и упорства зависит успех всей разведывательной группы;

— всеми средствами (огнем, штыком, гранатой, ножом) отражай попытки противника помешать выполнению задачи подгруппой нападения и прикрывай ее при отходе.

10. Помогай в беде своему товарищу. Если товарищ ранен, помоги ему выбраться из зоны огня. Если товарищ убит, не оставляй его тело на территории врага.

### Г) ПРИ ДЕЙСТВИИ В ЗАСАДЕ

1. В засаде ты можешь быть назначен в состав одной из подгрупп (нападения, обеспечения) или в качестве наблюдателя на вероятных путях подхода противника.

2. Перед выступлением:

— уясни свою задачу и задачу группы, порядок движения и расположения подгрупп, сигналы связи и нападения, порядок отхода в свое расположение;

— тщательно изучи маршрут, по которому придется двигаться к месту засады; старайся запомнить рельеф местности, ярко выраженные ориентиры, а при необходимости определи азимут движения.

3. Выход в район засады совершай со всеми мерами предосторожности, абсолютно скрытно и бесшумно.

4. Находясь в засаде, тщательно замаскируйся и не подавай никаких признаков жизни, не кури, не разговаривай, не кашляй и не производи излишних движений.

Помни, что основными демаскирующими признаками являются:

— цвет обмундирования или неудачно выбранные подручные средства маскировки, если они отличаются от общего фона местности;

— блестящие части вооружения и снаряжения (стальной шлем, котелок, штык, пряжки и т. д.);

— очертание головы, плеч и фигуры при плохом применении к местности (лежащий незамаскированный человек летом виден на 700—800 м);

— всякие резкие движения даже лежащего человека;

— в ночное время разговор слышен на 100—200 м, огонь папиросы замечен на 200—300 м, а вспышка спички на 500—1000 м.

5. Выполняя обязанности наблюдателя, выбирай место с хорошим круговым обзором, так, чтобы иметь возможность своевременно обнаружить противника, откуда бы он ни появился, и немедленно передать сигнал своему командиру.

Передавай сигнал незаметно для противника, иначе сорвешь успех засады.

6. Находясь в составе подгруппы нападения:

— терпеливо выжидай противника, не предпринимай никаких действий до сигнала командира, сохраняй хладнокровие и выдержку для нападения на противника в тот момент, когда он подойдет к тебе вплотную;

— при захвате в плен одиночных солдат и небольших групп противника действуй внезапно и применяй только холодное оружие; огнестрельное оружие используй в исключительных случаях.

Основой успеха засады является выдержка и храбрость ее участников и внезапность действий.

7. Умей использовать приемы бесшумного нападения на противника, как то:

— натягивание поперек дороги провода или тонкого каната на высоте 1 м от земли с целью сбить мотоциклиста или велосипедиста;

— снятие подряд нескольких досок с настила на мостах, устройство завалов из бревен или поваленных деревьев на дорогах в лесной и пересеченной местности, устройство хорошо замаскированных ям и канав поперек дорог с целью задержания машин и т. д.

8. Захватив пленного или документы, немедленно уходи от места засады,

9. На месте нападения не оставляй ничего, чем бы мог воспользоваться противник.

#### Д) ПРИ ДЕЙСТВИИ В ТЫЛУ ПРОТИВНИКА

1. Умей выбрать и подготовить место перехода линии фронта. Помни, что маршрут через боевые порядки противника должен проходить как можно дальше от его огневых точек, а также от дорог и троп.

Переход линии фронта желательно намечать вблизи характерных ориентиров, видимых ночью.

2. Изучи маршрут движения (туда и обратно) и район предстоящих действий по карте.

Твердо запомни азимут движения, основные местные ориентиры и их взаимное расположение на всю глубину своей задачи, так как ночью не всегда представляется возможность пользоваться картой.

3. Изучи сигналы, установленные для связи внутри группы и для ориентировки в период выхода из тыла.

По согласованию с командиром используй в качестве сигналов связи подражание крику птиц, животных или другим звукам, характерным для данной местности.

4. На случай вынужденного отрыва от своей группы, запомни места сбора в тылу противника, намеченные командиром.

5. Находясь в тылу противника, избегай движения по хорошо просматриваемым участкам, не двигайся по дорогам и населенным пунктам.

6. Непрерывно изучай окружающую местность, обращай внимание на всякие «мелочи» (брошенные обрывки книг, газет, записей, остатки пищи, забытые предметы обмундирования, снаряжения и вооружения, следы на почве и т. д.); они помогут тебе разгадать, когда здесь был и что делал противник.

7. Место для засады или для поиска в составе группы старайся выбрать подальше от расположения гарнизонов противника. После нападения немедленно уходи, чтобы противник не мог напасть на твой след.

8. Ночевки выбирай в районах, где не появляется противник (густой лес; заросли, болотные кустарники и т. д.). Смотри, чтобы при твоём движении к месту ночевки не оставались демаскирующие следы.

При расположении на отдых организуй поочередно с товарищем охрану.

9. Будь осторожен при выходе из тыла противника через передний край; помни, что изученные и намеченные тобой проходы противник может использовать для засады.

### III. НЕКОТОРЫЕ ПОЛЕЗНЫЕ СВЕДЕНИЯ И СОВЕТЫ ДЛЯ СОЛДАТА-РАЗВЕДЧИКА

#### А) РАСПОЗНАВАНИЕ ПРОТИВНИКА ПО ЗВУКАМ (ПОДСЛУШИВАНИЕ)

Разведчик, тренируй систематически свой слух с тем, чтобы уметь по малейшим звукам определять характер действий противника и расстояние до него.

Изучи прилагаемую ниже таблицу — это поможет тебе при выполнении задачи по подслушиванию.

Слышимость различных звуков ночью

| Источник и причина звука | Характер звука   | На каком удалении слышно, в м |          |
|--------------------------|--|-------------------------------|----------|
|                          |  | по грунту                     | по шоссе |
| Движение пехоты в строю  | Ровный, глухой шум . . . . .   | 300                           | 600      |
| Движение конницы шагом   | Цокание копыт, дробный гул, фыркание и ржанье лошадей . . . . .          | 200—300                       | 500      |
| Движение конницы рысью   | Те же звуки . . . . .  | 600                           | 1 000    |
| Движение артиллерии      | Резкий прерывистый грохот металла . . . . .                              | 1 000                         | 2—3 км   |
| Движение автомобилей     | Шум моторов . . . . .  | 500                           | 1 000    |
| Движение обозов          | Глухой, ровный скрип и гул повозок . . . . .                             | 500                           | 1—2 км   |
| Движение танков          | Беспрерывный металлический грохот гусениц и резкий шум моторов . . . . . | 2 км                          | 3—4 км   |

### Слышимость различных действий

|  |             |
|--|-------------|
| Разговорная речь человека . . .                            | 100—200 м   |
| Вбивание кольев в землю ручным способом . . . . .          | до 300 м    |
| Вбивание кольев в землю механическим способом . . . . .    | до 500 м    |
| Рубка леса . . . . .                                       | до 300 м    |
| Падение деревьев . . . . .                                 | до 800 м    |
| Одиночный выстрел из винтовки . . . . .                    | до 3 км     |
| Автоматическая стрельба . . . . .                          | до 5 км     |
| Рытье окопов (удары лопаты по камням или железу) . . . . . | 500—1 000 м |
| Стук весел на лодке . . . . .                              | 1—2 км      |

### Б) РАСПОЗНАВАНИЕ ПРОТИВНИКА ПО ВНЕШНИМ ПРИЗНАКАМ (ВОЕННЫМ ПРИМЕТАМ)

#### Признаки нахождения противника в населенном пункте:

— необычное оживление в населенном пункте — хождение местных жителей, лай собак, ржанье лошадей, шум моторов, подача команд, усиленная топка печей, большое количество огня в окнах домов, наличие костров и дыма;

— дым, поднимающийся над садами, огородами или дворами, выдает присутствие походных кухонь (столб дыма от походной кухни обычно тоньше и ниже, чем от костра); по числу кухонь (дымовых столбов) можно определить количество подразделений, занимающих населенный пункт;

— необычная тишина и отсутствие всякого движения в населенном пункте являются признаками возможной засады противника.

#### Признаки движения войск противника:

— пехота при движении оставляет за собой след — тропы; количество их соответствует числу рядов в колонне; при наблюдении на большом

расстоянии движение пехотной колонны представляется в виде медленно передвигающейся ровной, низкой линии; в сухую летнюю погоду от движения пехоты по дорогам низко стелется густая пыль;

— колонна конницы наблюдается в виде неровной, колеблющейся линии, пыль от нее в сухую погоду поднимается высоко, причем у земли она будет гуще, чем в верхних слоях; по пути движения конница оставляет много следов от копыт и мало от колес;

— артиллерия в движении на далеком расстоянии представляется наблюдателю в виде прерывчатой линии; следы от колес артиллерийского орудия и зарядного ящика отличаются от следов крестьянских телег большей шириной хода и обода колес; чем больше калибр орудия, тем шире обод колеса;

— колонна мотомеханизированных войск наблюдается с далекого расстояния в виде быстро перемещающейся прерывчатой линии; пыль от нее поднимается высоко, густыми отдельными клубами и быстро перемещается вперед (значительно быстрее, чем при передвижении конницы); на полевой дороге танки, автомашины и мотоциклы оставляют легко отличимые следы; по ширине и глубине следа гусениц танка можно определить его тип.

#### Признаки расположения штабов и командных пунктов противника:

— периодическое движение конных ординарцев, пеших посыльных, отдельных легковых машин, велосипедистов, мотоциклистов;

— наличие нескольких линий проводной связи, сходящихся к одному месту;

— усиленная охрана;

— наличие (вблизи) авиасигнальной площадки, над которой самолеты противника сбрасывают вымпелы.

#### Признаки наблюдательных пунктов:

— щели, проделанные в каком-либо местном предмете (пень, забор, стена дома, дерево, фабричная труба, скат высоты и т. д.);

— головы людей, проектирующиеся на фоне предметов;

— блеск стекол оптических приборов;

— движение людей к одному и тому же месту;

— телефонные провода, подходящие к этому месту;

— тропинки, идущие из тыла;

— внезапное появление новых кустов, деревьев, кочек и т. д.

#### Признаки огневых точек, ДОТ и ДЗОТ противника:

— перед пулеметной точкой, как правило, кусты и деревья вырубаются, а высокая трава выкашивается (расчищается сектор обстрела); при стрельбе из пулемета днем заметны струйка сизобелого дыма, пыль и белый пар (при закипании воды); ночью пулеметную точку можно определить по частым вспышкам; расположение вместе группы солдат в два-четыре человека также дает основание предполагать о наличии пулемета;

— ДОТ (ДЗОТ) всегда заметна на местности в виде выпуклости (бугорка); амбразуры в таких бугорках кажутся темными пятнами; от естественных бугорков ДОТ может иногда отличаться своей окраской; если ДОТ (ДЗОТ) замаскирована под здание, забор, стену или другие местные предметы, ее можно опознать по откидным щиткам амбразур, окрашенным под цвет местного предмета.

При стрельбе из ДОТ или ДЗОТ — звук глухой, тогда как при стрельбе из пулемета, расположенного на открытой огневой позиции, он резкий.

Зимой в сильные морозы ДОТ (ДЗОТ) можно обнаружить по выходящему из амбразуры пару; кроме того, в результате стрельбы снег около амбразур обычно подтаивает и темнеет от порохового дыма.

#### Признаки огневых позиций артиллерии и минометов:

— места огневых позиций артиллерии и минометов можно определить по блеску выстрелов (особенно ночью); по звуку выстрелов (у минометов звук более глухой, чем у артиллерийских орудий), по направлению стрельбы (при внимательном наблюдении можно проследить полет мины), по пыли, поднимающейся после выстрелов (при сухом грунте);

— зимой — по пятнам на снегу, потемневшем от стрельбы.

#### Определение силы и состава движущихся войск:

— если запомнить средние цифры длины колонн различных подразделений и частей, можно легко определить, какое подразделение или часть движется.

Длина колонн различных подразделений и частей (ориентировочно)

#### Пехота

|                    |           |
|--------------------|-----------|
| Рота . . . . .     | 200—250 м |
| Батальон . . . . . | 1 000 м   |
| Полк . . . . .     | 4—5 км    |

#### Кавалерия

|                    |           |
|--------------------|-----------|
| Эскадрон . . . . . | 200—300 м |
| Полк . . . . .     | 3—3,5 км  |

## Артиллерия

|   |           |
|---|-----------|
| Батарея . . . . .                       | 300—400 м |
| Дивизион . . . . .                      | 1 000 м   |
| Дивизион на механической тяге . . . . . | 2 500 м   |
| Полк на конной тяге . . . . .           | 4—5 км    |
| Полк на механической тяге . . . . .     | 12 км     |

## Механизированные части

|                           |          |
|---------------------------|----------|
| Рота танков . . . . .     | 1 000 м  |
| Батальон танков . . . . . | 2,5—3 км |

Когда невозможно видеть всю колонну целиком (т. е. одновременно голову и хвост), надо заметить по часам (или отсчетом), сколько времени колонна противника будет проходить мимо какого-либо предмета, а затем, зная среднюю скорость движения войск, высчитать длину колонны и тем самым определить, какое это подразделение или часть.

Делается это так: предположим, разведчик заметил, что колонна пехоты противника прошла мимо местного предмета (дерево, столб, дом и т. п.) за 3 минуты, тогда нужно скорость движения пехоты в час, т. е. 5 000 м, разделить на 60 (количество минут в одном часе) и умножить на 3 (время прохождения), получится —  $5.000 : 60 = 83$

$$83 \times 3 = 249 \text{ м,}$$

что по глубине колонны соответствует пехотной роте.

## Средняя скорость движения войск в нормальных условиях

|                                   |            |
|-----------------------------------|------------|
| Пехота . . . . .                  | 4—5 км/час |
| Конница шагом . . . . .           | 5 "        |
| Конница рысью . . . . .           | 10—12 "    |
| Моторизованные войска . . . . .   | 20—30 "    |
| Самокатные части . . . . .        | 10 "       |
| Механизированные войска . . . . . | 15—20 "    |

## В) КРАТКИЕ СВЕДЕНИЯ ПО ТОПОГРАФИИ

### Ориентирование

Ориентироваться — значит определить:  
— страны света (север, юг, восток, запад);  
— свою точку стояния.

Ориентироваться на местности можно по карте, компасу, часам, Солнцу, звездам и местным предметам.

По компасу:  
— приведи компас в горизонтальное положение;

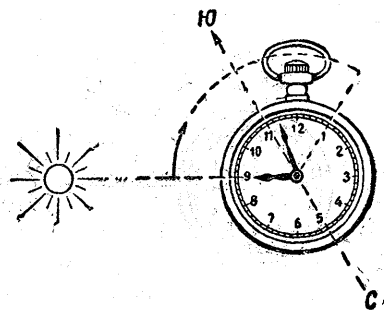


Рис. 7. Ориентирование по Солнцу и часам до полудня

— освободи тормоз стрелки, выжди, пока стрелка остановится, тогда темный (намагниченный) конец стрелки будет показывать на север, а светлый — на юг.

Имей в виду, что на колебания стрелки компаса влияют находящиеся вблизи железные предметы.

По Солнцу:  
— в 13.00 Солнце всегда находится в направлении юга;

— зимой Солнце всходит на юго-востоке, заходит на юго-западе;

— летом — всходит на северо-востоке, заходит на северо-западе;

— осенью — всходит на востоке, заходит на западе.

По часам и Солнцу:

— направь часовую стрелку на Солнце;

— раздели пополам угол между часовой стрелкой и направлением на цифру 1 циферблата; линия, разделяющая угол, укажет направление на юг (рис. 7 и 8).

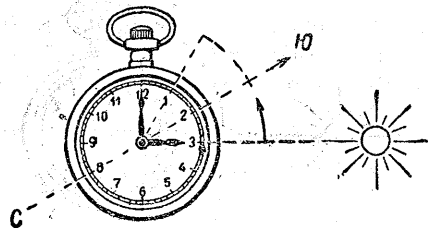


Рис. 8. Ориентирование по Солнцу и часам после полудня

По Полярной звезде:

— найди созвездие Большой Медведицы; оно имеет вид ковша из семи хорошо заметных звезд;

— через две крайние звезды ковша мысленно проведи линию (в сторону отверстия ковша), отложи на ней примерно пять отрезков, равных расстоянию между этими двумя звездами; в конце линии увидишь яркую звезду, это и есть Полярная звезда, которая всегда находится на севере (рис. 9).

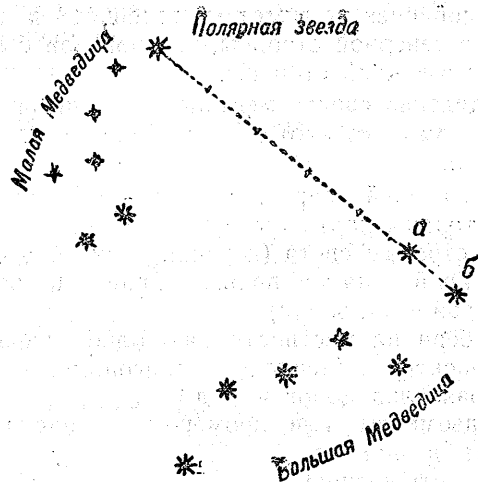


Рис. 9. Ориентирование по Полярной звезде

По Млечному пути: Млечный путь тянется с севера на юг, в южной части он несколько шире и разветвляется.

По местным предметам:

— большие камни, каменные стены, старые деревянные крыши с северной стороны обычно обрастают мхом;

— кора на деревьях с северной стороны более шероховата и зачастую покрыта мхом;

— листва и ветки отдельных деревьев бывают гуще и длиннее с южной стороны;

— годовые кольца на пне спиленного дерева более сжаты с севера и шире расположены с юга (рис. 10);

— православные церкви строят алтарем на восток, костелы — алтарем на запад, кресты на кладбище — у западного края могилы;



— зимой снег налипает к деревьям и домам больше с северной стороны, весной он быстрее стает с южной стороны.

**Определение своего местонахождения** производится с помощью карты и местных предметов. Для этого:

— ориентируй карту, т. е. поверни ее так, чтобы стороны карты были направлены соответственно странам света (верхний край — на север, нижний край — на юг, правый край — на восток, левый край — на запад);

— выбери на местности какой-либо характерный ориентир (церковь, тригонометрический пункт, развилка дорог и т. д.);

— глазомером или промером определи свое удаление и положение по отношению этого ориентира, а затем в соответствующем масштабе нанеси точку своего стояния на карту.

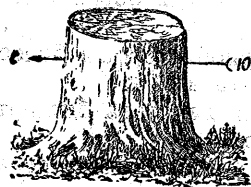


Рис. 10. Ориентирование по пню спеленного дерева

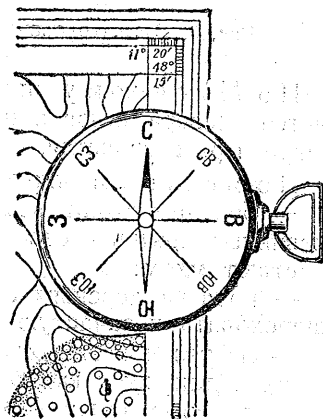


Рис. 11. Ориентирование карты по компасу (линия С—Ю коробки компаса совпадает с боковым краем карты)

150

**Ориентирование карты производи по компасу или по линиям местности.**

Для ориентирования карты по компасу:

— положи карту горизонтально;

— наложи компас на рамку карты так, чтобы линия С—Ю коробки компаса совместилась с рамкой карты (рис. 11);

— отпусти тормоз стрелки и поворачивай карту до тех пор, пока магнитный конец стрелки не совместится с буквой «С».

Для ориентирования карты по линиям местности:

— выбери на местности какое-либо направление, лучше всего дорогу;

— встань вдоль этой дороги и поворачивай карту до тех пор, пока дорога на карте не совместится с направлением дороги на местности и предметы, находящиеся вправо и влево от дороги, не совместятся с направлениями на эти же предметы, обозначенные на карте.

### Азимут и пользование им

Азимутом называется угол, отсчитанный от северного конца стрелки до направления на какой-либо местный предмет.

Отсчет азимута производится по ходу часовой стрелки от 0 до 360°.

Запомни азимуты основных стран света:

|                         |      |
|-------------------------|------|
| Север . . . . .         | 0°   |
| Северо-восток . . . . . | 45°  |
| Восток . . . . .        | 90°  |
| Юго-восток . . . . .    | 135° |
| Юг . . . . .            | 180° |
| Юго-запад . . . . .     | 225° |
| Запад . . . . .         | 270° |
| Северо-запад . . . . .  | 315° |

Для определения азимута на местности:

— встань лицом в направлении на предмет, на который требуется определить азимут;

— ориентируй компас, т. е. совмести затемненный конец стрелки компаса с нулевым делением лимба или с буквой «С»;

— положи спичку на центр компаса и направь ее на предмет (или направь на предмет визирное приспособление).

Отсчет (цифра) на лимбе компаса против спички или визира и будет азимут этого направления (рис. 12).

Для движения по азимуту:

— запомни или запиши заданный тебе азимут и расстояние, которое требуется пройти по этому азимуту;

— на исходном положении ориентируй компас, встань так, чтобы находиться в створе центра компаса и той цифры на его лимбе, которая соответствует заданному азимуту;

— наметь в этом направлении, т. е. в направлении азимута, хорошо заметный ориентир и начинай движение к нему, отсчитывая по пути шагами пройденное расстояние.

Ночью трудно наметить ориентир на всю дальность заданного азимута, поэтому указанный выше прием придется повторять несколько раз.

### Способы определения расстояния до целей

Расстояние до целей определяй:

С помощью тысячных, для этого:

— наметь вблизи цели, до которой требуется определить расстояние, какой-либо предмет, размеры которого тебе известны;

— пользуясь биноклем, перископом или стрелковой линейкой, а при отсутствии их пальцем

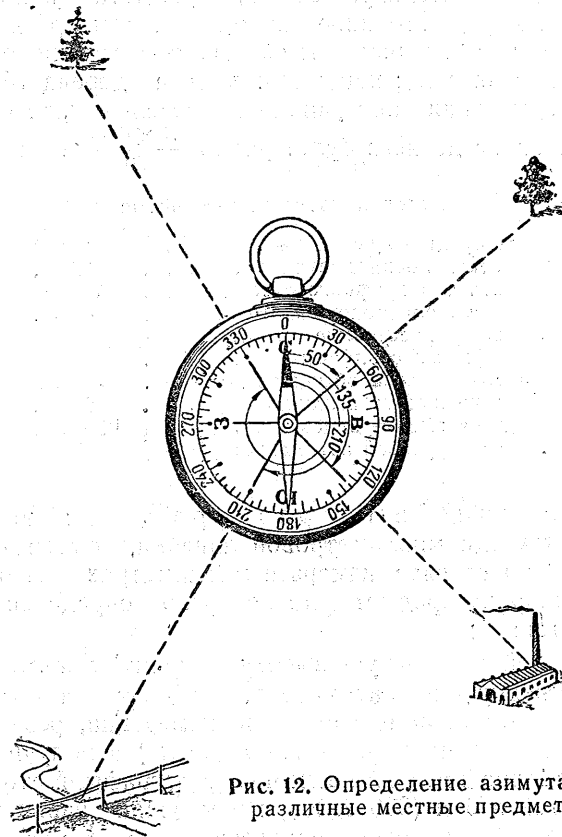


Рис. 12. Определение азимута на различные местные предметы

руки, карандашом, спичечной коробкой или другими подручными предметами, измерь в тысячных высоту этого предмета; при измерении стрелковой линейкой или подручными предметами руку вытягивай на 60 см от глаза;

— действительную высоту предмета умножь на тысячу (постоянное число), а затем раздели на число измеренных тысячных и получишь расстояние до цели; например: высота дерева 15 м, при измерении оно заняло 30 тысячных, тогда расстояние до него будет равно  $\frac{15 \times 1000}{30} = 500$  м.

#### Размер некоторых предметов

|  |         |
|--|---------|
| Рост среднего человека . . . . .                         | 1,70 м  |
| Высота велосипедиста . . . . .                           | 1,75 "  |
| Высота телеграфного столба . . . . .                     | 6—7 "   |
| Высота железнодорожного вагона . . . . .                 | 4,25 "  |
| Среднее расстояние между телеграфными столбами . . . . . | 50 "    |
| Средняя высота обычного дома . . . . .                   | 6—8 "   |
| Средняя высота всадника . . . . .                        | 2,3 "   |
| Средняя высота дерева . . . . .                          | 12—15 " |
| Высота грузовой автомашины (1,5-т) . . . . .             | 2 "     |

По линейным размерам, для этого при помощи миллиметровой линейки, вытянутой на 60 см от глаз, измерь в миллиметрах высоту или ширину предмета, до которого определяешь расстояние;

— действительную высоту (ширину) предмета, выраженную в сантиметрах, раздели на число миллиметров, полученное при измерении, результат умножь на 6 (постоянное число) и получишь расстояние до цели; например: телеграфный столб высотой в 6 м (600 см) при измерении занял на линейке 8 мм, тогда расстояние до него будет равно  $\frac{600 \times 6}{8} = 450$  м.

При помощи большого пальца руки, для этого:

— закрой левый глаз, вытяни вперед руку и совмести любую сторону большого пальца с

ориентиром (целью), до которого определяешь расстояние;

— не сдвигая руки, открой левый глаз, а правый закрой, и ты увидишь, что палец по местности сместится вправо;

— определи в метрах величину смещения пальца, умножь это число на 10 и получишь расстояние; например: палец отошел на 15 м, тогда расстояние до цели будет равно  $15 \times 10 = 150$  м.

По степени видимости предметов, для этого составь для себя личную памятку степени видимости предметов на различные расстояния (сообразно своему зрению) и пользуйся ею при измерении расстояний.

Примерная табличка-памятка для разведчика с нормальным зрением приводится ниже.

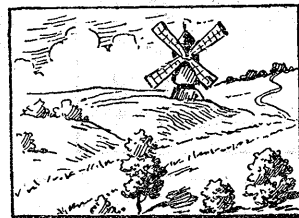
#### Табличка-памятка для глазомерного определения расстояния

15 000  
метров



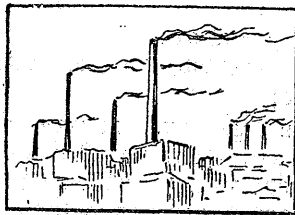
Видны церковь  
или замок

11 000  
метров



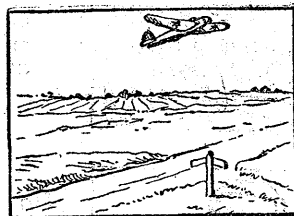
Видны крылья  
ветряной  
мельницы

6 000  
метров



Видны завод-  
ские трубы

1 200  
метров



Заметны: путе-  
вой столб и  
опознава-  
тельные зна-  
ки государ-  
ства на крыль-  
ях самолета.

4 000  
метров



Виден обычный  
дом

850  
метров



Можно разли-  
чить движе-  
ние ног иду-  
щих в пешем  
строю людей  
и головы ло-  
шадей

2 000  
метров



Можно разли-  
чить большое  
отдельно рас-  
положенное  
дерево

700  
метров



Наиболее рез-  
ко различа-  
ются ноги ло-  
шадей и фи-  
гура отдель-  
ного человека

1 500  
метров



Видны: повоз-  
ки, машины,  
всадник (вы-  
деляется си-  
луэт лошади)  
и пеший че-  
ловек

400  
метров



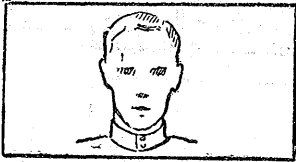
Выделяется го-  
лова человека

300  
метров



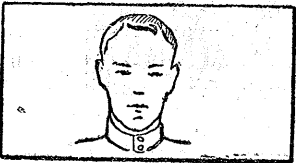
Можно различить переплеты рам и овал лица

200  
метров



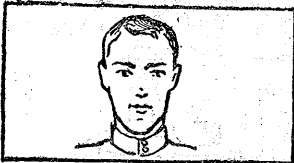
Можно различить отдельные черты лица

150  
метров



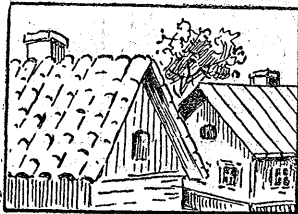
Вырисовывается линия глаз

70  
метров



Можно различить оба глаза человека

50  
метров



Видны отдельные плашки черепицы или доски на крышах строений

## Г) КРАТКИЕ СВЕДЕНИЯ ПО САПЕРНОМУ ДЕЛУ

### Способы и средства разведки минированных заграждений противника

Обнаружение мин, отдельных фугасов, а также минированных участков производится:

- по внешним признакам;
- специальными приборами (миноискатели, шупы и т. д.).

Чтобы обнаружить мины или минированные участки по внешним признакам, ты должен знать, что в поле, как правило, мины устанавливаются в ямках, вырытых в грунте, а зимой в снегу. Сверху мины покрываются дерном, травой, землей или снегом. Поэтому в поле признаками минированных участков будут являться бугорки, осадка грунта, свежеспашанная земля, взрытый снег, разрез дерна, высохшая трава на зеленом фоне, набросанная солома и т. д. Иногда признаками могут быть оставленные противником в районе минирования ящики от мин, куски шпагата, проволоки, изоляционная лента и т. п.

Признаками управляемых мин и мин натяжного действия будут: натянутая проволока (шпагат) или проложенные провода.

О наличии мин в домах могут свидетельствовать: нарушенная кладка кирпичной стены или печи, свежая штукатурка, свежеекрашенные стены и полы.

Помни, что в целях предосторожности в домах следует осматривать все предметы, не трогая их с места (столы, стулья, посуду, оставленную пищу, часы и т. д.), так как они могут быть соединены с минами-сюрпризами.

Отыскание мин с помощью приборов.

Тебе обычно придется пользоваться простейшим прибором — щупом, т. е. металлическим стержнем, с помощью которого в подозрительных местах делаются частые проколы почвы или снега (зондирование).

В качестве щупа-заменителя можешь использовать винтовочный штык, шомпол, финский нож, железный прут, деревянную палку.

При работе щупом держи его наклонно, чтобы упор в мину произошел не сверху, а сбоку. Глубина прокола: в землю до 20 см, в снег до 50 см.

Не извлекай мин и не перерезай проволочек и бечевок, не зная тип мины и взрывателя.

Если ты определил тип мины и взрывателя, то осторожно откопай мину, поставь взрыватель на предохранитель и вывинти его; этим самым ты обезвредишь мину.

Знай, что для срабатывания (взрыва) противотанковой мины требуется давление от 200 до 700 кг, противопехотной — от 5 до 20 кг, мины натяжного действия — от 2 до 10 кг.

### Способы и средства переправы одиночных разведчиков

Разведчик может переправляться через водную преграду вплавь, вброд, на подручных средствах и на табельных средствах.

Переправа вплавь производится при отсутствии переправочных средств, преимущественно на узких реках (до 60 м) со слабым течением.

При переправе вплавь:

— оставь все снаряжение, не требующееся для

выполнения данной задачи, в расположении своей части;

— если обстановка позволяет, сними обмундирование и снаряжение, заверни его в плащ-палатку, винтовку прикрепи сверху и плыви, толкая узел перед собой (рис. 13).

Если обстановка вынуждает переправляться в обмундировании и со снаряжением, то:

— сними шинель, сверни ее в скатку и надень через плечо или закрепи на плечах;

— сними сапоги, заткни их за пояс голенищами вниз;

— расстегни пуговицы на воротнике и на рукавах гимнастерки;

— выверни карманы, вытащи нательную рубашку из-под брючного ремня, развяжи завязки брюк и кальсон;

— плотно уложи содержимое вещевого мешка, туго завяжи мешок и надень его за спину;

— винтовку надень за спину так, чтобы она не болталась (рис. 14).

Пехота переправляется вброд на участках реки глубиной не более 1 м.

Признаками брода являются:

— дороги, тропинки, сходящиеся к реке на обоих берегах ее и теряющие след в воде;

— места с отлогими берегами, где река расширяется и образует разливы;

— места с мелковолнистой поверхностью воды (рябь).

При переправе вброд учитывай скорость течения реки, грунт дна и возможное наличие ям, коряг и заграждений как в воде, так и на берегу.

Переправа на подручных средствах производится через реки шириной свыше 70 м. При этом используются доски, бревна, автомобильные камеры, пустые деревянные и метал-



Рис. 13. Переправа вплавь с применением плащ-палатки



Рис. 14. Подготовка солдата для переправы вплавь

личные бочки, ящики, плетни, двери, лодки местных жителей и т. д.

Указанные подручные средства (за исключением лодки) можешь использовать в качестве поплавков для облегчения переправы вплавь (рис. 15), а при наличии времени и необходимых средств изготавляй из них простейшие плотки (рис. 16).

В качестве поплавка можешь также использовать свою плащ-палатку; для этого сшей из нее мешок и набей его сеном, соломой или камышом.

Переправа на табельных средствах. Из индивидуальных табельных средств нужно знать и уметь пользоваться плавательным костюмом (ПК или МПК), который состоит из пояса-поплавка, гидробрюк и весел (рис. 17).



Рис. 15. Переправа через реку с применением подручного материала (бревна, доски)

## СОДЕРЖАНИЕ

|  | <i>Стр.</i> |
|--|-------------|
| I. Требования, предъявляемые к разведчику . . . . .  | 3           |
| II. Основные обязанности солдата-разведчика при выполнении им разведывательных задач . . . . . | —           |
| А) При наблюдении . . . . .  | 5           |
| Б) При действии в дозоре . . . . .   | 12          |
| В) При действии в поиске . . . . .   | 15          |
| Г) При действии в засаде . . . . .   | 17          |
| Д) При действии в тылу противника . . . . .  | 19          |
| III. Некоторые полезные сведения и советы для солдата-разведчика . . . . .                     | 21          |
| А) Распознавание противника по звукам (подслушивание) . . . . .                                | —           |
| Б) Распознавание противника по внешним признакам (военным приметам) . . . . .                  | 22          |
| В) Краткие сведения по топографии . . . . .  | 27          |
| Г) Краткие сведения по саперному делу . . . . .  | 39          |

---